



Stipendiater 2009

Försvarets Trängklubbs Stipendium 2009 utdelades vid årsmötet under högtidliga former till Mikael Lindström Försvarets Tekniska Skola och Alf Andersson Försvarets Materielverk.

Mikael och Alf är de eldsjälar

som drivit utvecklingen av RSF-systemet vilket kommer att leda till ökad uthållighet och tillgängligheten för förbandens materiel och förnödenheter genom att ledtiderna förkortas avsevärt jämfört med tidigare, rent manu-

ella, rapporterings- och beställningssystem.

Stipendiaterna och motiven för belöningen presenteras på sidan 7.

På sidan 5 följer en koncentrerad beskrivning av RSF.





ORDFÖRANDENS SPALT

Logistiker!

Våren har kommit och vi har avhållit vårt årsmöte på numera sedvanligt sätt, med utdelande av stipendier (som utvecklas på annan plats). Det var glädjande att årsmötet ställde sig positivt till den verksamhet och de förändringar som genomfördes förra året. Styrelsen fick också i uppgift att även under innevarande år, om möjligt, genomföra ett seminarium. Vi kommer att arbeta vidare med uppgiften och planerar att genomföra seminariet under hösten, med preliminärt datum den 26/10.

Jag skulle under det kommande året vilja arbeta för ökat medlemsantal. Vi har en trogen och stabil

medlemsskara, men inflödet av nya medlemmar är klen. Jag kommer när jag är ute på övningar eller vid förbanden att informera om Försvarets Trängklubb och vår verksamhet. Den höga kvaliteten på vår "tidning", seminariet med sina kvalificerade talare, och deltagare, samt inte minst de, numera få men, mycket trevliga Trängluncherna borde kunna skapa intresse ute i våra förband.

Vi genomför nu ett omfattande utvecklingsarbete inom Försvarsmaktens logistikområde. Jag startar i dagarna ett projekt som syftar till att inrätta *Försvarsmaktens Logistikcentrum*. Syftet med att inrätta ett sådant centrum är att på ett tydligt sätt samordna såväl pågående verksamhet som utvecklingen av logistikområdet. Projektet syftar inte till att genomföra några GRO-förändringar i så motto att förband eller förbandsdelar fysiskt ska flytta. I stället skall samordning ske genom gemensam ledning av "våra" tre förband, TrängR, FMTS och FömedC (FMLOG berörs i nuläget endast marginellt av projektet). Jag räknar med att vi skall kunna inrätta Försvarsmaktens Logistikcentrum 2012-01-01 och är övertygad om att vi då kommer att kunna arbeta mycket mer effektivt än i dag, till förmån för insatsförbanden och vår insatsförmåga.

Jag vill avsluta med att nämna några ord om den insats som Sverige nu tar över ledningen för i området runt Afrikas Horn, ATALANTA. EU:s skydd av hjälptransporter till Somalia kommer under de närmaste månaderna att ledas av en svensk Force Commander med Force Headquarters ombord på HMS Carlskrona. Fartyget har under de senaste månaderna byggts om. Bland annat har möjligheter att basera (dvs inte enbart landa) helikopter 15 (HKP 15) på fartyget skapats. Två stycken HKP 15 kommer att finnas i området. En kommer att vara ombordbaserad och en kommer att, som ersättare, finnas i land. Området som fartyget kommer att verka i är enormt, och det är en logistisk utmaning att försörja styrkan som skall finnas på plats, fram till i höst/vinter. Miljön är svår, avståndet stora och klimatet tufft för såväl människor som materiel. Insatsen har planerats noga och mycket arbete har lagts ner för att allt skall fungera på bästa sätt. Jag kommer noga att följa den logistiska verksamheten dels för att vid behov stödja, men också för att dra lärdomar inför kommande insatser. Jag kommer också att följa upp förbandet, på plats i Röda Havet.

Bengt Andersson
Ordförande

Försvarsattaché i Sydafrika

Att i framtiden tjänstgöra som svensk Försvarsattaché var inte något som stod på min agenda när jag gick på Trängens kadett och aspirantskola, TrängKAS, i mitten på 70 talet. Förmodligen berodde det på att jag knappt visste vad det var och än mindre vad det innebar. Kommer dock ihåg, när jag var löjtnant, att dåvarande regementschefen vid Svea Trängregemente Claes Tamm packade för sin attaché-tjänstgöring i Washington och jag

tyckte att det var en fantastisk möjlighet som gavs honom och hans fru Caroline. Många år senare kom dock möjligheten även för mig och jag har jag nu tjänstgjort två och ett halvt år som Försvarsattaché vid Sveriges ambassad i Pretoria. Jag är även sido-ackrediterad till våra ambassader i Kinshasa i Demokratiska Republiken Kongo (DRK) och Luanda i Angola vilket gör att det blir en del resande vilket är mycket gi-

vande och intressant både ur professionell och privat aspekt.

Som försvarsattaché ikläder man sig många "hattar" och rollen kan skilja sig från land till land. Mina huvuduppgifter är framförallt att följa den militära och säkerhetspolitiska utvecklingen i regionen med tyngdpunkt på de länder jag är direkt kopplad till. Dessutom vara en länk mellan vår Försvarsmakt och försvarsrelaterade myndigheter och

värdsnationens motsvarigheter och i vissa fall även stödja försvarsrelaterad industri. Detta innebär en ganska bred uppgiftskatalog och man får vara beredd att arbeta med ett stort antal olika frågor. Denna bredd tycker jag gör det extra roligt och intressant och det ger en möjlighet att få resa och träffa personer från olika nationer och få ökad kunskap och förståelse om förhållandena i regionen.

I Pretoria är vi ca 80 utländska attachéer från 45 nationer. Det är en stor skara och vi har i vår attachéförening en god stämning och försöker ordna regelbundna möten och evenemang för både attachéer och medföljande. De flesta inklusive undertecknad har sin bättre hälft med och min hustru Lena och jag försöker efter bästa förmåga hålla svenska fanan högt både avseende deltagande på andra nationers högtidsdagar men även visa lite svenska traditioner både avseende mat och kultur. Luciafirandet i mörker och 30 graders värme med iskall glögg var ett sådant tillfälle då ett 50 tal inbjudna tittade storögt på luciatåget i vita dräkter, en del med

ljus i håret och en del med konstiga strutar på huvudet sjungandes sånger på ett främmande språk. Lika uppskattat som vi tycker det är att se andra nationers traditioner lika kul är det att visa några av våra egna.

Som attaché har jag mitt kontor på ambassaden. I frågor som rör säkerhetspolitisk verksamhet arbetar jag nära ambassadören och de andra utsända från UD och bidrar där med min militära expertis och jag får på ett naturligt sätt även del av deras analyser i olika frågor. Vid besök och resor till DRK och Angola är det helt avgörande att jag får stöd från respektive ambassad där och trots hög arbetsbelastning på dessa små ambassader hjälper de mig på ett fantastiskt sätt när jag är på ingång.

Att attaché livet kretsar kring cocktail och mottagningar är en bild som många har framför sig. Även om det även är en del av livet är det den andra delen betydligt större med möten, resor rapportskrivande mm. Mycket tid läggs även på att få svar på olika frågor, organisera be-

sök och möten och jag kan väl lugnt påstå att man måste vänja sig vid en annan syn på tidsaspekten mellan fråga och svar eller planering av besök än vi är vana vid hemma. Eller som en afrikansk kollega uttryckte det ”i Europa har ni klocka. Här har vi tid”. Efter att inledningsvis varit något frustrerad avseende att tider inte hålls, möten skjuts upp eller blir inställda med kort varsel eller när man väl är på plats, att utlovade svar inte kommer, så har man fått acceptera att så är det. Vi får väl se vid hemkost om jag har anpassat mig allt för väl till dessa vanor/ ovanor. Om så är fallet, kommer de i så fall med stor sannolikhet ”korrigeras” på blivande arbetsplats.

Sydafrika idag är ett land i förändring och man skall komma ihåg att det bara är 16 år sedan Nelson Mandela blev vald till President efter det att apartheidsystemet avskaffats. Det är en kort tid och det finns ett stort antal utmaningar för landet i framtiden. Skillnader mellan rik och fattig är mycket stor och det syns inte minst i boendet och vilka som har möjlighet att utbilda sig. Lena, min fru, arbetar ideellt tillsammans med att antal andra frivilliga, som hjälplärare i en skola i ett Township inte långt från där vi bor och där är skillnaderna högst påtagliga. Att lärare kan läsa och skriva är inte en självklarhet. Kriminaliteten i landet är hög, särskilt i Johannesburg och Pretoria området och man måste alltid ta detta i beaktande i det dagliga livet. Själva bor vi i en ”säkerhetsby” med mur, elstängsel och beväpnade vakter. En annan utmaning är HIV/AIDS där landet är ett av de mest drabbade i världen.

Just nu är det förberedelser inför VM i fotboll som överskuggar allt annat i landet. Hela landet är fokuserat på detta evenemang och trots de farhågor som har framställts om att detta kommer att bli en för stor uppgift hoppas och tror jag det kommer att gå bra även om det kanske blir lite annorlunda i vissa avse-





jag hade lite kunskap om tidigare. Att få träffa personer från olika nationer, religioner och kulturer har varit och är fantastiskt. Att dessutom få möjligheten att resa runt både i tjänsten och privat och se olika platser och få olika naturupplevelser har bara gett en extra krydda på tillvaron.

Det finns i Sydafrika och i regionen ett stort antal platser och sevärdheter att besöka. När vi flyttade ner hade vi en preliminär lista på vad vi privat skulle vilja se och göra. Denna lista är nu efter två och ett halvt år längre än ursprungslistan. Garden Route, Victoria fallen, Cape Town, Krugerparken, Drakensbergen är några av de platser som vi besökt och kan rekommendera. Sydafrika är trots de utmaningar det står inför ett fantastiskt land med vänliga människor och är väl värd en resa för den som vill uppleva något nytt.

I augusti kommer flyttlasset åter att lastas i container för att 6-8 veckor senare angöra svensk hamn. De tre åren som snabbt då passerat har gett ett minne för livet och jag hoppas bara att vi kan behålla kontakten med landet och de vänner vi fått från länder världen runt.

Carl Wärnberg
Försvarsattaché
Pretoria, Sydafrika

enden. De stora utmaningarna är säkerhetsaspekten och även logistiken och då främst transporter. Det finns inget bra fungerande transportsystem idag och hur det är tänkt att fungera är för mig och andra inte helt klart. Att skaffa biljett är heller inte speciellt "Afrikavänligt" då Du antingen måste gå via Internet eller nyttja kreditkort i bank. Den vanliga afrikanska supportern har vare sig kreditkort eller Internet så man har nu beslutat att man senare måste sälja biljetter "över disk" för att kunna fylla läktarna. Av en ren slump går min "kontraktstid" ut 31 juli så jag hoppas att det kan bli biljetter över till någon match.

Att följa utvecklingen av den Sydafrikanska försvarsmakten och dess roll i regionen är en av mina uppgifter. Sydafrikas Försvarsmakt är en av de modernaste i Afrika och Sydafrika är en både militär och politisk stormakt på kontinenten. Detta visar man bland annat genom att delta i FN-ledda operationer i bl a DRK och Sudan. Det har väl heller inte undgått någon att man har köpt JAS Gripen och dessa levereras nu in jämn takt och kommer även att nyttjas för upprätthållande av säkerheten under kommande VM i fotboll.

Min uppgift att följa utvecklingen i DRK är både intressant och givande men till del även beklämmande. Tyvärr är det så att utvecklingen inte enbart är positiv. För att få en bild och försöka förstå utvecklingen har jag haft möjligheten att resa en del i området och förutom i DRK även Rwanda och Uganda. Enbart att åka från flygplatsen i Kinshasa in till centrum eller att besöka de östra delarna av DRK gör att man får en liten bild av hur svårt många har det. Att se flyktingläger och prata med folk på platsen gör att man minst sagt blir bekymrad över framtiden. Det våld som främst kvinnor och barn utsätts för är fruktansvärt.

Att besöka Minnesmuseet i Kigali (Rwanda) och se konsekvenserna av folkmordet 1994 får mig även det att tänka till lite extra. Trots allt elände måste man se framåt och man kan bara hoppas att utvecklingen vänder till det positiva att befolkningen i DRK i framtiden kan få en bättre säkerhetssituation och att de även får del av de stora ekonomiska rikedomar som i form av bl a mineraler finns i landet.

Den största behållningen av min tjänstgöring är att ha fått lära mig mycket om en del av världen som

ResursledningsStöd för Främre insatsledning

RSF

Inledning

Under år 2010 kommer en serieversion av ResursledningsStöd för Främre insatsledning (RSF) att levereras till Försvarsmakten (FM) som en integrerad modul i det svenska insatsledningssystemet IS SWERAP/SWECCIS¹, vilket bl.a. skall användas för NBG 11².

Bakgrund

Projektet med utvecklingen av RSF startade 2001 på uppdrag av HKV. Målsättningen var att anskaffa ett effektivt och användarvänligt stöd avsett för teknisk tjänst och förnödenhetsförsörjning. Projektledningen gav följande styrningar för utveckling av RSF:

- ska vara datorbaserat och ge stöd för främre insatsledning,
- ska vara mycket väl anpassat mot förbandens behov och förutsättningar beträffande verksamhetsmiljö, kommunikation, användare och övrig infrastruktur
- ska kunna utbyta information med bakre underhållssystem samt att
- skall kunna integreras med förbandens övriga taktiska insatsledningssystem

Projektet

Utvecklingen av RSF har genomförts i ett projektsamarbete mellan FM och FMV. Ansvariga inom HKV har utgjort projektets styrgrupp.

Försvarsmaktens tekniska skola (FM TS) har lett projektet inom FM och ansvarat för att ta fram målsättningsdo-

kument samt för att genomföra försök, utbildning och utvärderingar av RSF. Arbetet har bedrivits i nära samarbete med användargrupper på förbanden.

FMV har ansvarat för att ta fram kravspecifikationer för systemet samt för att utföra upphandlingar för utvecklingen. FMV ansvarar även för teknisk support, integrationsarbete mot andra system samt för ackreditering av systemet.

Utvecklingsmetodik

RSF har utvecklats med en metodik där funktionstillväxten i RSF skett stegvis med stor användarmedverkan med stöd av en s.k. funktionsutvecklingsmodell (FUM). Metodiken innebär att nya versioner av programvaran utvecklats etappvis och att varje version testas och utvärderas av användargrupperna på förbanden. Syftet är att användarnas erfarenheter och synpunkter skall tillvaratas under hela utvecklingsarbetet innan målsättning och kravspecifikation för serieversionen av RSF fastställs.

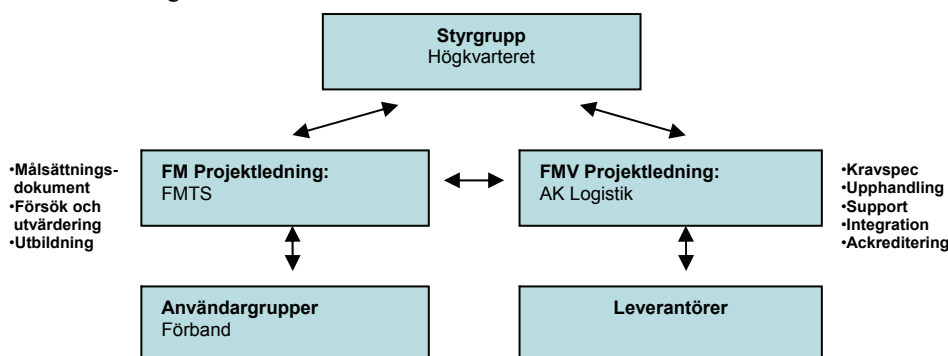
Utvecklingen av RSF genomfördes med stöd av funktionsutvecklingsmodell fram till 2006. Under denna period har systemet utvecklats stegvis från att inledningsvis endast innehålla funktioner för att söka och beställa reservmateriel, till att i slutligen omfatta ett mer heltäckande resursledningsstöd för främre insatsledning av förbandens logistikresurser.

Från 2007 har målet varit att ta fram en serieversion av RSF som skall ingå som en integrerad del i det svenska insatsledningssystemet IS SWERAP/SWECCIS för NBG. Även under denna period har användarna i stor grad medverkat för att utvärdera och testa olika "betaversioner" av RSF i rätt användarmiljö.

RSF i sammanfattning:

RSF är ackrediterat som en modul i IS SWERAP/SWECCIS för NBG 11. RSF ger stöd för insats- och resursledning åt våra insatsförband inom logistikfunktionerna teknisk tjänst och förnödenhetsförsörjning. RSF är initialt anpassat för markområdet och skall kunna nyttjas i både stabs- och trosspåret. Från enskild grupp (vid kompani inom manöverbat/funktionsbat) via reparationsplut/försörjningsplut till Logistikbat/Tekniskbat och NSE samt inom stabsfunktion vid manöverbat/funktionsbat/Logbat/Brigad/FHQ.

RSF är designat för att klara hantering av både öppen och klassificerad information och kan användas både under utbildning och vid genomförande av insatser. RSF är anpassat mot insatsförbandens behov och förutsättningar beträffande t.ex. miljö, kommunikation och användare. RSF har utvecklade gränssytor mot LIFT³, SitaWare⁴ och Nato LogREP⁵.



1) Information System SWE RAPid Force / SWE Command and Control Information System
2) Nordic Battle Group, 2011

3) Lednings- och Informationssystem för Förnödenhetsförsörjning och Teknisk tjänst (bakre resursledningssystem)

4) Modul i IS SWERAP för lägesinformation (Situational Awareness)
5) Nato applikation för logistikrapportering.

Funktioner i RSF

RSF innehåller funktioner för att stödja planering, genomförande samt uppföljning av Teknisk tjänst och Förnödenhetsförsörjning avseende:

- Hantering av förbandens förnödenheter med redovisning av tillgångar och grunddata
- Beställning av förnödenheter och tjänster
- Felrapportering och redovisning av vidtagna underhållsåtgärder
- Tjänstegrensrapporter av logistikfunktioner och förnödenheter
- Statusuppföljning (teknisk – och operativ) på systemindivider inom förband
- Verksamhetsplanering av beställda jobb/tjänster kopplat till tid och resurs
- Statistik och analys för uppföljning

Genom att använda RSF-systemet ökar uthålligheten och tillgängligheten för förbandens materiel och förnödenheter genom att ledtiderna förkortas avsevärt jämfört med tidigare, rent manuella, rapporterings- och beställningssystem. Vid utvärderingar av RSF har bl.a. följande fördelar konstaterats:

- Leveranstiderna minskar. Via RSF kan man söka efter aktuell lagerstatus för förnödenheter inom hela förbandet. Onödiga beställningar med långa väntetider som följd kan alltså undvikas med RSF.
- Med RSF fås bättre precision i beställningar, vilket gör att det går åt mindre tid till att korrigera felaktiga och otydliga beställningar.
- Informationen "följer" ett reparationsobjekt genom hela reparationskedjan så att alla användare kan ta del av aktuell information om objektet.
- Tekniska chefer och chefer inom försörjningsfunktionen kan fortlöpande följa upp vilka resurser som finns tillgängliga och kan därmed göra nödvändiga prioriteringar i ett tidigt skede.
- RSF ger även taktiska staber, ledningsenheter och rörliga enheter inom insatsförbanden underlag till en gemensam lägesbild i nära realtid över förbandets tillgångar avseende:
 - * Förnödenheter
 - * status på individuppföljd materiel och
 - * beläggning på förbandets utförande delar



Informationsutbyte och kommunikation

RSF är ett distribuerat databssystem. I sin enklaste installation finns systemet på en dator med en egen databas. Vid installationer där det finns flera databaser kommunicerar systemet genom att skicka och hämta förändringsdata.

Databasen i RSF utgår från den informationsutbytesstandard (*STANAG*⁶ 5525) som tas fram inom det multilaterala interoperabilitets programmet *MIP*⁷ där Sverige med representanter både från FM och FMV ingår. Tack vare att RSF följer denna standard underlättas informationsutbytet med andra system, både nationella och internationella, som bygger på samma standard.

Det finns tre kommunikationssätt för RSF systemet:

- IP⁸ med bandbredd ifrån 2,4 kb/s till 1 Gb/s.
- PC-DART (Ra180, Iridium, m.fl.) bandbredd beroende på bärare. Kan

dock vara så lågt som storleksordningen endast 10 tals tecken/sekund!

- Fil överföring(USB-minne, motsv.) kapacitet beroende på media, c:a 500 MB/sändning förutsätts.

För att initialt fylla RSF databas med förnödenhetsinformation (grunddata och tillgångar) innan insats hämtas detta i huvudsak från LIFT. RSF hämtar även under insats viss information från LIFT vad gäller centrala uppdateringar avseende grunddata och ny materiel som kan tillföras insatsförbandet. Under insats skickas information om beställningar av förnödenheter från RSF till LIFT. Dessutom sker överföring av förändringsinformation från RSF till LIFT för att säkerställa att förnödenhetsaldon korrigeras till rätt nivå och materiens konfigurationsstatus och underhållshistorik centralt uppdateras.

För att initialt fylla RSF databas med förnödenhetsinformation (grunddata och tillgångar) innan insats hämtas detta i huvudsak från LIFT. RSF hämtar även under insats viss information från LIFT vad gäller centrala uppdateringar avseende grunddata och ny materiel som kan tillföras insatsförbandet. Under insats skickas information om beställningar av förnödenheter från RSF till LIFT. Dessutom sker överföring av förändringsinformation från RSF till LIFT för att säkerställa att förnödenhetsaldon korrigeras till rätt nivå och materiens konfigurationsstatus och underhållshistorik centralt uppdateras.

För extern kommunikation mot Nato LogRep applikationen används filöverföring, import och export. För att kunna förse Nato LogRep med logistikrapporter med rätt format är RSF utvecklad



6) *STANdard Agreement*

7) *Multilateral Interoperability Programme*

8) *Internet Protocol*

9) *StridsLedningssystem Bataljon*

för att kunna hantera både RIC (*Reportable Item Code*) och RIL (*Reportable Item List*). Med stöd av den logistikinformation som finns i RSF avseende insatsförbandens förnödenheter (tillgång, placering och status) går det i RSF att skapa en uppdaterad logistikrapport, en s.k. *LogUpdate* enligt *Nato LogRep format*.

Vidareutveckling

Nuvarande RSF version innehåller funktioner som efterfrågats och prövats inom Markarenan för teknisk tjänst och förnödenhetsförsörjning. Framtida versioner av RSF kan komma att anpassas för att även kunna användas inom Hälso och Sjv samt områdena Sjö och Luft.

RSF är tänkt att vidareutvecklas mot insatsorganisation 2014 (inkl NBG14). Detta innebär att nya prioriterade funktioner (förbättrad lägesbild, utbildningsstöd mm) samt förbättrade och utökade gränssnitt mot andra system (SLB⁹, PRIO m.m.) tillförs. Genom att RSF programvara följer rekommenderade och angivna standarder avseende design och informationsutbyte samt är modulärt uppbyggd, kan detta göras kostnadseffektivt.

Dessutom kommer förbandens förändringar i organisation och metoder uppdateras i programvaran. Ledstjärnan för RSF projektet är att programvaran ska anpassas till förbandens organisation och metoder - inte tvärtom.

Användarmedverkan

Utvecklingen av RSF hade inte varit möjlig utan engagerade användare som stöd vid försök, utvärdering och utbildningar. RSF projektet inleddes i liten skala men har under åren vuxit både avseende funktioner i själva systemet och antal medverkande användare.

Genom åren har många bidragit, ingen glömd ingen nämnd, till att RSF idag är ett system på väg att införas på bred front inom Försvarsmakten som en modul i IS SWERAP/SWECCIS.

Från och med nu kommer inte logistiken att hålla till på markarenans "bakgård" när det gäller stödsystem för planering, genomförande och uppföljning av logistikverksamhet under övning och insats. Vi har tvärtemot blivit en viktig, och efterfrågad, del förbandens insatsledningssystem i och med RSF:s införande.

Mikael Lindström FMTS
Alf Andersson FMV

Stipendium 2009

Försvarets Trängklubbs stipendium för 2009 tilldelas Alf Andersson och Mikael Lindström för att de väsentligt bidrar till *logistikens utveckling* inom Försvarsmakten.

Motivering

"Alf och Mikael har arbetat med RSF-projektet sedan starten år 2000 vid ATS i Östersund. Syftet var att stödja reservdelshandlingen inom delfunktionen Teknisk Tjänst.

Utan Alf's och Mikael's engagerade arbete hade inte systemet utvecklats till den potential det har idag. Förutom att stödja teknisk tjänst inom markarenan, så omfattar det idag även förnödenhets-

försörjning. Utvecklingspotential för stöd av Hälso- och Sjukvård och övriga arenor återfinns i denna kontext.

Systemet innehar gränssnitt mot LIFT och SWECCIS. Systemet är kravställt utifrån multinationella interoperabilitetskrav.

Detta utgör ett gott exempel på vad man kan åstadkomma om man har en vision och brinner för uppgiften "

Alf Andersson och Mikael Lindström tilldelas 2009-års stipendium om vardera 5.000 kr.



Prognosverktyg för logistikberäkningar

PVL

Inledning

I tidigare nummer av Trängaren (hösten 2007 och våren 2008) orienterades om ett pågående arbete vid FMV med framtagning av ett verktyg för prognostisering av logistikbehov. Här kommer en redovisning av det aktuella läget i projektet.

Målet är att utveckla ett försvarsmaktsgemensamt arbetssätt med tillhörande verktygsstöd för framtagning av logistiklösningar anpassade till den verksamhet och de uppgifter Försvarsmakten (FM) ställs inför. Uppdragsgivare är HKV PROD LOG, och uppdraget ingår i MS 550. Framtagande av prognosverktyget är också en del av att uppfylla PG 4055. En prototyp med tillhörande demonstrationsdatabas har levererats till FM. Version 1 har planerad leverans under 2011.

Den modulbaserade uppbyggnaden av dagens insatsförband möjliggör på ett smidigt sätt framtagning av uppgiftsanpassade verkansförband. Strävan är självklart att denna modularitet och flexibilitet också ska återfinnas på logistiksidan, och att logistiklösningen på ett rättfram sätt skall kunna situationsanpassas. Bristande förmåga att åstadkomma detta leder typiskt till höga logistikkostnader och/eller risk för begränsningar i operativ förmåga.

Vilka logistikresurser krävs?

Prognosverktyget ska vara behjälpligt vid såväl strategiska som operativa frågeställningar. Detta innebär att verktyget ska kunna bistå vid såväl förbandsutveckling och insatsplanering som under insats. I det förra fallet ligger fokus på dimensionering och en typisk frågeställning kan gälla vilka logistikresurser som behöver säkerställas för att kunna genomföra en utlandsmission. I det senare fallet ligger fokus på att stödja bedömningar av operativ förmåga, t ex vilken materielltillgänglighet över tiden som kan förväntas om vi åtar oss en föreslagen uppgift. Notera att verktyget inte är menat som ett administrativt resursledningsverktyg utan stödjer prognostisering och analys. Här finns uppenbart en naturlig gränsyta till RSF som presenterats tidigare i detta nummer. RSF kan presentera ett nuläge inför en prognos, medan PVL kan ge tillbaka en prediktion av beräknade behov.

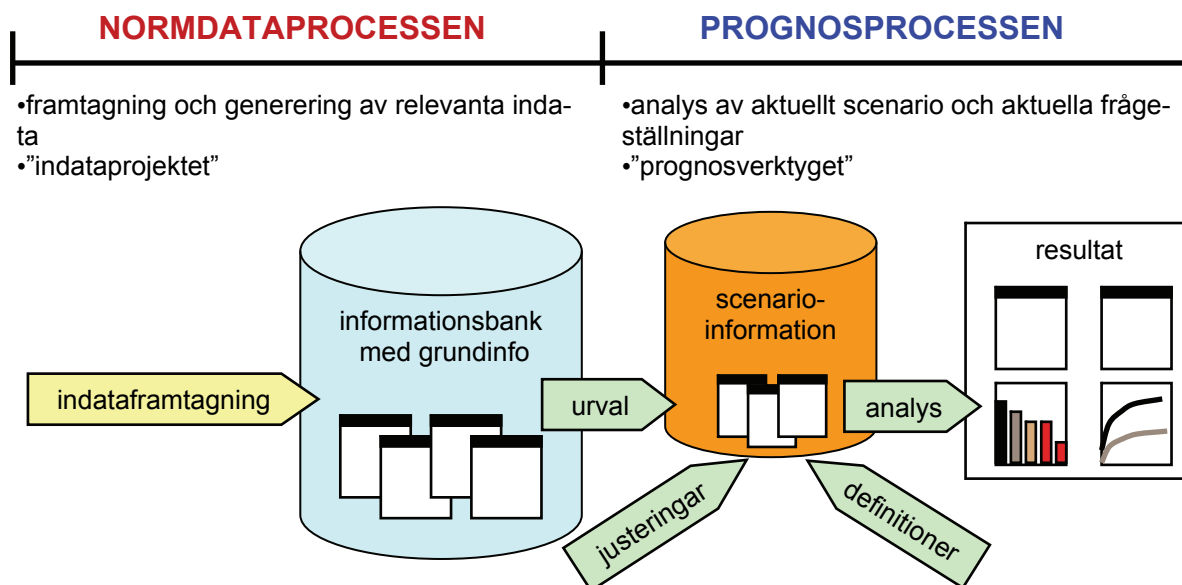
Framtagning av indata

Parallellt med kravställning och framtagning av prognosverktyget pågår ett arbete med generering och insamling av indata till prognosverktyget. Detta är ett omfattande arbete och sker genom en systematisk beskrivning av insatsförbandens tänkbara verksamheter enligt respektive förbandsmålsättning. Den främsta kompetensen för detta

arbete är verksamhetskunniga officerare vid de utbildningsförband som har ansvar för att utbilda och hålla insatsförband i beredskap. En stor andel av officerarna vid utbildningsförbanden har personlig erfarenhet från en eller flera missioner vilket utnyttjas i arbetet. Utöver denna kompetens medverkar experter för teknisk tjänst och förnödenhetsförsörjning samt hälso- och sjukvårdsfrågor.

Totalt skall c:a 65 definierade indatabeller tas fram och redovisas med innehåll. En grov indelning av tabellverket till prognosverktyg logistik omfattar:

- Grunddata
 - * Miljödimensioner
 - * Resursnivåer
 - * Underhållsåtgärder
- Resurser
 - * Personal – personalgrupper
 - * Materiel – materielgrupper
 - * Förmödenheter - förmödenhetskategorier
- Förband
 - * Förbandsmodul typer
 - * Nominellt materielbestånd
 - * Nominellt personalbestånd
 - * Nominellt förmödenhetsbestånd
- Uppgifter
 - * Huvuduppgifter
 - * Uppgifter



- * Tillåten uppgift (per förbandsmodul)
- Normvärden
 - * Personal
 - * Materiel
 - * Förnödenheter

För att svara upp mot kraven på kvalitetssäkrade normdata utnyttjas en metod som bygger på en systematisk analys av den verksamhet våra förband förväntas genomföra från lägsta till högsta förbandsnivå. Utifrån ett antal för verksamheten väsentliga parametrar, beräknas skadeutfall och resursförbrukning vid förbandens enskilda aktiviteter. Hänsyn tas till eventuell förekomst av såväl direktriaktad finkalibrig och grovkalibrig eld som olika slags indirekt eld, minor och sprängladdningar. För att beräkna utfall på högre förbandsnivåer aggregeras resultat från lägre förbandsnivå. Utöver antal skall även skadornas egenskaper/karaktär beskrivas, dvs repartitionstider, status, underhållsnivåer mm.

Förbandens verksamhetsbeskrivningar, som ligger till grund för skadeberäkningar, är även underlag för beräkning av materielens användning i form av antal avgivna skott, körda km, drifttid mm vilket ger underlag till beräkning av förnödenhetsförbrukning. Användningen ger också underlag för beräkning av driftsskador.

Beräkningarna som leder fram till kvalitetssäkrade och spårbara normvärden utförs i ett särskilt beräkningsverktyg som kallas IndLog vilket tar hänsyn till såväl verksamhetsberoende som

tidsberoende resursförbrukning. Beräkningarna i Prognosverktyget baseras inte enbart på normvärden. Ett omfattande underlag avseende organisations- och materieldata hämtas också från IOR¹, LIFT m fl system.

Hittills genomförda verksamhetsbeskrivningar av NBG 08 och BG 11 har visat att valt arbetssätt är tillräckligt för att få fram heltäckande normdata. Arbetet har resulterat i detaljerade beskrivningar av en Battle Group inom ramen för olika scenarier där insatser syftar till att genomföra huvuduppgifter enligt CONOPS².

Bilden på föregående sida illustrerar två från varandra åtskilda arbeten. Dels indataprocessen som syftar till framtagning av relevanta indata, dels prognosprocessen där ett urval av indata kompletteras med aktuell scenarionformation för att erhålla komplett underlag för analys.

Planerad funktionalitet för prognosverktyget version 1

Enligt kravspecifikationen har följande funktionalitet planerats för den första versionen av prognosverktyget. Verktöget skall kunna hantera förband uppbyggda av förbandsmoduler med tillhörande resurser (materiel, personal och förnödenheter), inkl planerade resursbeståndsförändringar över tiden. Förbandets verksamhet beskrivs som en uppgiftsprofil bestående av uppgifter per dygn samt ytterligare definierad

- 1) *InsatsOrganisationsRegistret*
- 2) *CONcept for Operations*

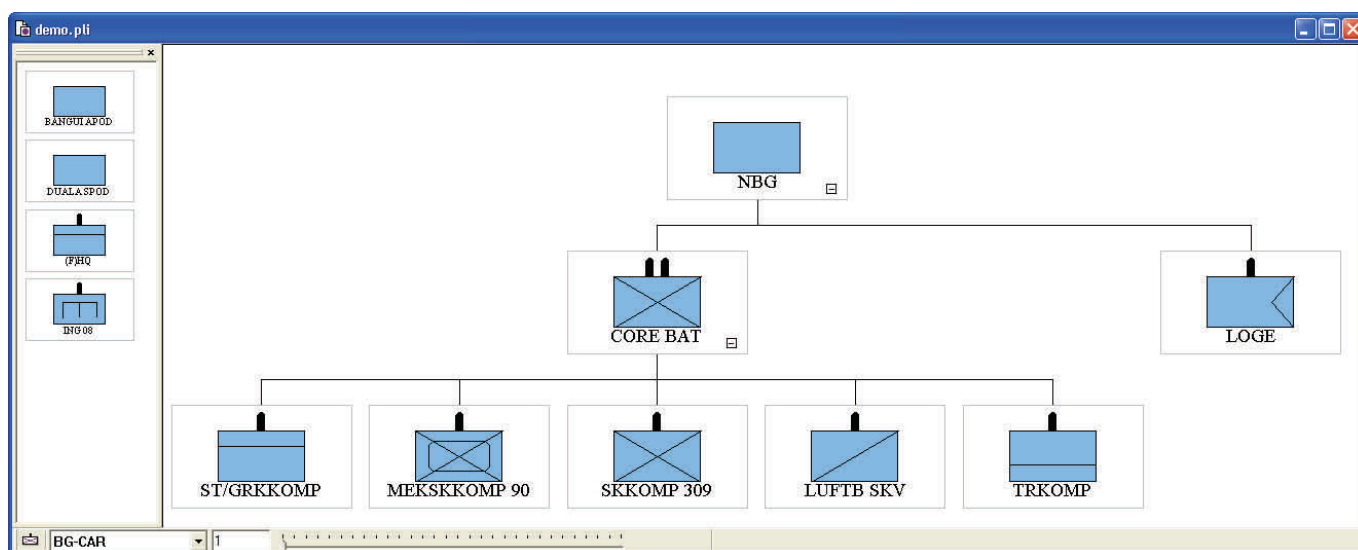
med miljöfaktorer.

Primära normvärden avseende åtgärdsbehov för materiel och personal ger, tillsammans med förbandens uppgiftsprofil, ett direkt åtgärdsflöde. Sekundära normvärden avseende behov av logistiska resurser (materiel, personal och förnödenheter) vid genomförande av dessa åtgärder ger den totala behovsbilden. Till denna bidrar också direkta förnödenhetsbehov som uppstår som ett resultat av förbandets verksamhet. För att tillgodose genererade behov används en hänvisningsstruktur som hänvisar utförandet av en viss åtgärd till en viss plats. En liknande struktur används för att beskriva tilltänkt strategi för förnödenhetsförsörjning. Externa aktörer kan definieras dels i rollen som leverantör av logistiktjänster eller förnödenheter, dels i rollen som kund som efterfrågar logistiskt stöd från våra förband.

Kraftfulla analysmöjligheter

Prognosverktyget kommer att leverera en mängd resultat utgående från indata och en tydligt definierad beräkningslogik. Till de mer centrala hör tillgänglighet på materiel och personalbehov, lagersaldo och Days of Supply (DOS) för förnödenheter förväntat åtgärdsutfall på materiel och personalbehov och tillgång avseende logistisk materiel och personal. Resultatpresentationen kommer att göras flexibel och kraftfull genom användningen av sk pivottabeller och pivotgrafer.

Leif Engström
Sjöland & Thyselius
Datakonsulter AB



Prognosverktygets användargränssnittet kommer i huvudsak vara grafiskt enligt exempel ovan

Årsmötet 2010

Kavallerimässen, K1 i Stockholm, var även i år platsen för klubbens årsmöte. Sammanlagt deltog 27 personer vid mötet. Ordförande Bengt Andersson ledde mötet som avhandlade de sedvanliga punkterna. Till ny ledamot i styrelsen invaldes Kenneth Thillberg som ersätter Thore Fries. Till suppleant invaldes Joakim Grahn som ersätter Kenneth Mattsson.

Under tiden som årsmötet varade genomförde Emanuela Penzo en uppskattad vinprovning tillsammans med de medföljande damerna.

Efter årsmötet höll Lars Lindblom, tidigare logistikansvarig vid insatsen i Tchad, ett intressant föredrag om de enorma logistiska utmaningar som man hade att tackla i det centrala Afrika.

Kvällen avslutades med traditionell middag då tillfälle gavs att ge hals åt Trängens snapsvisor. Under middagen utdelades för andra gången Trängklubbens stipendium till de två välförtjänta stipendiaterna.

Leif Engström



Ordförande Bengt Andersson



Bo Jifält med hustru Ann minglar med Anders Broström och Olle Schylander



Ordföranden gratulerar Michael Lindström till Trängklubbens stipendium



Tränglunch 27/5

FTK Tränglunch våren 2010 avnjuts den 27 maj 2010 kl 1200 på Militärsällskapet, Valhallavägen 104 3 tr.

Anmälan till Klubbmästaren: sven-erik.hedgren@mil.se med Rubrik "Anmälan FTK Tränglunch" senast 2010-05-24 eller tfn 070-376 5317 gärna med SMS

Stipendium i Logistik

Det andra stipendiet i logistik utdelades vid årsmötet den 9 mars 2010.

Redan nu pågår arbetet med att inhämta underlag för nominering av 2010 års stipendiat (-er).

Stipendiet är en belöning och kan inte sökas. Förslag med motivering på lämplig eller lämpliga kandidater skall lämnas till FTK sekreterare Peter Wase.

Stadgar för stipendiet framgår på hemsidan www.ftk.nu.

Styrelsen vill ha förslagen senast 1 december 2010.

Seminarium i Logistik

Som en uppföljare till förra årets framgångsrika seminarium planerar styrelsen att genomföra ett seminarium under oktober 2010.

Temat under seminariet kommer att vara "FM behov av samordning och stöd av civila samhället i samband med operationer"

Ambitionen är att som tidigare samla deltagare från såväl myndigheter som industrin till en intressant heldag på FHS den 26 oktober 2010. Deltagande är givetvis öppet för medlemmar i Försvarets Trängklubb.

Håll utkik efter ytterligare information på www.ftk.nu.

Kamratträff i Hässleholm

T4 Karatförening tar vid efter T1 och arrangerar en gemensam Trängträff den 22-23 oktober 2010. Programmet för dagarna är:

Fredag 22 oktober

1300 Samling gamla T4
Em Rundvandring gamla T4, besök på museet
Kväll Gemensam middag i Ordenshuset

Lördag 23 oktober

Fm Guidad rundtur Garnisonsområdet och visning Hovdala Slott
1300 Gemensam lunch och avslutning på Trängträffen

Transporter till och från Trängträffen genom enskild försorg.

Förläggning kan erbjudas på Hässleholm Vandrarhem eller hotell Göinge Hof.

Kostnad för deltagande c:a 500 kr per person subventioneras av Försvarets Trängklubb.

Anmälan senast 1 oktober till:
Peter Wase, FHS, Box 27805,
115 93 Stockholm

Styrelsen 2010 - 2011

Ordförande
Bengt Andersson
LOGISTIKCHEF
107 85 Stockholm
08-788 8593



bengt.e.andersson@mil.se

Vice ordförande
Olle Broman
Sandelsgatan 11
115 34 Stockholm
0704-83 05 92



sven-olof.broman@mil.se

Sekreterare
Peter Wase
FHS
Box 27805
115 93 Stockholm
08-553 429 51
peter.wase@fhs.se



Skattmästare
Leif Engström
Gröndalsvägen 214
117 69 Stockholm
070-2636816



leif_engstrom@telia.com

Klubbmästare
Sven-Erik Hedgren
HKV INSS J4
107 85 Stockholm
08-788 7181



sven-erik.hedgren@mil.se

Redaktör
Kenneth Tillberg
LOG/C SamO
107 85 Stockholm
070-332 6114

Kenneth.tillberg@mil.se

Förenings-
brev **B**SVERIGE
PORTO BETALT
PORT PAYÉ

Vid obeställbarhet returneras till: Leif Engström, Gröndalsvägen 214, 117 69 STOCKHOLM

Besök www.ftk.nu
[Start](#) [Om FTK](#) [Aktuellt](#) [Trängklubbsnytt](#) [Länkar](#) [Logga in](#) [Gästbok](#) [Kontakta oss](#)

Välkommen till FTK

Försvarets Trängklubb har som ambition att bli en försvarsmaktsgemensam intresseförening för främst militär logistik.

Alla med intresse för logistik är välkomna som medlemmar. Syftet med klubben är att kunna fördjupa sig i logistiska frågor tillsammans med andra under trevliga och kamratliga former.

Försvarets Trängklubb vill skapa en samhörighetskänsla mellan anställda, före detta anställda - militära som civila - inom Försvarmakten, med intresse för logistik.



Försvarets Trängklubb | Gröndalsvägen 214 | 117 69, Stockholm | info@ftk.nu

Skattmästarens rader

Medlemsavgiften i Försvarets Trängklubb är oförändrat **100 kronor**. Som bilaga till tidningen medföljer inbetalningskort för medlemsavgiften 2010.

Glädjande nog har klubbens finansiella ställning förbättrats under det gångna året. Det är dock lika angeläget som tidigare med frivilliga ekonomiska bidrag till tidningsfonden.

Ett varmt tack på förhand för ditt bidrag.

Medlemsavgift för 2010 till plusgirokonto 578 50-0

TRÄNGKLUBBSNYTT

En medlemstidning för Försvarets Trängklubb

Hemsida: www.ftk.nu E-post: info@ftk.nu PG 578 50-0

Ansvarig utgivare: Bengt Andersson o Redaktör: Leif Engström o Tryck: Idéprint Sverige AB